

- 末端宽大, 呈拇指状 银光梭子蟹 *P. argentatus*
- 雄性腹部第 6 节侧缘大部分平行, 近末部迅速向末端汇拢, 基缘约为末缘的 2 倍; 雄性第 1 腹肢末端纤细, 呈锥状 拥剑梭子蟹 *P. gladiator*
11. 额波状, 或平坦不具齿 薄氏梭子蟹 *P. brockii*
- 额具齿或叶 12
12. 额具 4 齿或 4 叶 13
- 额具 3 齿或 3 叶 17
13. 螯足长节后缘具 1 刺 14
- 螯足长节后缘具 2 刺 15
14. 中央额齿与侧额齿等长, 或超过侧额齿; 雄性第 1 腹肢末半部纤细 疣突梭子蟹 *P. tuberculosus*
- 中央额齿很短, 远不如侧额齿突出; 雄性第 1 腹肢末半部渐尖 浅礁梭子蟹 *P. iranjae*
15. 游泳足长节后缘有锯齿, 无刺 16
- 游泳足长节后缘具 1 末端刺 丽纹梭子蟹 *P. pulchricristatus*
16. 中额齿短于侧齿, 中央沟宽; 雄性腹部第 6 节长约为宽的 1.66 倍, 两侧缘基部 1/3 近于平行, 随后向末部明显靠拢; 尾节圆锥形, 长约为宽的 1.5 倍; 雄性第 1 腹肢颈部较粗短, 末端腹面具斜截形开口, 开口边两侧不具成列的小棘 矛形梭子蟹 *P. hastatoides*
- 中额齿等于或长于侧齿, 中央沟窄; 雄性腹部第 6 节长约为宽的 1.5 倍, 两侧缘基部 1/2 近于平行, 末半部急速靠拢; 尾节圆锥形, 长约为宽的 2 倍; 雄性第 1 腹肢颈部细长, 末端腹面具尖匙形开口, 开口边两侧各具 10 根左右成列的小棘 假矛形梭子蟹 *P. pseudohastatoides*
17. 螯足长节后缘具 1 齿 18
- 螯足长节后缘具 2 齿 19
18. 头胸甲后侧角呈近直角; 螯足长节前缘具 3 齿; 雄性第 1 腹肢末半部细长 细足梭子蟹 *P. tenuipes*
- 头胸甲后侧角具 1 钝三角形齿; 螯足长节前缘具 4 齿; 雄性第 1 腹肢末半部粗短 海南梭子蟹 *P. hainanensis*
19. 额齿极为显著地突出于背内眼窝齿, 3 枚额齿均呈锐三角形; 头胸甲前侧齿较锐长 三齿梭子蟹 *P. tridentatus*
- 额齿稍突出于背内眼窝齿, 3 枚额齿均呈圆形或钝三角形; 前侧齿较短 20
20. 中央额齿钝圆, 短于侧额齿; 螯足掌节较宽短 大亚湾梭子蟹 *P. dayawansis*
- 中央额齿三角形等于或长于侧额齿; 螯足掌节较窄长 威迪梭子蟹 *P. tweediei*

(24) 银光梭子蟹 *Portunus argentatus* (A. Milne-Edwards, 1861) (图 44, 图版 VIII: 4)

Amphitrite argentata White, 1847: 126 (*nomen nudum*).

Neptunus argentatus A. Milne-Edwards, 1861: 332, pl. 31, fig. 4; Henderson, 1893: 368; Laurie, 1960:

Portunus (Achelous) argentatus: Rathbun, 1906: 871.

Neptunus (Amphitrite) argentatus: Alcock, 1899: 36; Sakai, 1939: 391, pl. 81, fig. 1; Shen, 1940 a: 220; Shen & Dai, 1964: 49.

Portunus argentatus: Stephenson, 1961: 105, figs. 1 F, 3 D, pl. 3, fig. 2, pl. 4 D, 5 A; 1972 a: 38; Stephenson & Rees, 1967: 16, fig. 2; 1967 b: 11–13, figs. 2 a-c, e-g; Crosnier, 1962: 50, figs. 71, 75, 77, 80–81, pl. 3, fig. 1; Takeda & Miyake, 1969: 455; Stephenson, 1972 b: 8, 16; Moosa, 1981: 146–147; Dai *et al.*, 1986: 203–204, pl. 27(3), fig. 120(1); Dai & Yang, 1991: 222–223, pl. 27(2), fig. 120(1); Dai & Xu, 1991: 25; Wei & Chen, 1991: 358–359, fig. 327; Huang & Yu, 1997: 50–51, fig. 74–75; Naitanetr, 1998: 72; Ng, Wang, Ho & Shih, 2001: 16; Davie & Ng, 2002: 323–324; Ng & Davie, 2002: 73.

Portunus (Monomia) argentatus: Sakai, 1939: 341–342, text-fig. 180 b.

标本采集地 40♂♂11♀♀, 东海(28°00′—30°00′N, 122°00′—124°00′E), 水深 53—100 m, 底质碎壳或软泥, 1959. I. 7—II. 4; 13♂♂1♀, 东海(28°00′—30°00′N, 123°00′—124°00′E), 水深 60—89 m, 底质泥质砂或碎壳, 1959. IV. 3—IV. 8; 53♂♂13♀♀, 东海(28°00′—30°00′N, 122°30′—124°00′E), 水深 52—98 m, 底质砂或软泥, 1959. VII. 1—11; 84♂♂37♀♀, 东海(28°00′—30°00′N, 123°00′—124°00′E), 水深 63—91 m, 底质泥质砂或细砂, 1959. X. 22—25; 67♂♂37♀♀, 东海(26°30′—30°50′N, 122°00′—127°00′E), 水深 55—162 m, 底质细砂或软泥碎壳, 1975. X—1976. VII; 6♂♂, 东海(26°30′N, 122°30′E), 水深 105 m, 底质细砂, 1978. VI. 11; 343♂♂189♀♀, 东海(28°00′—30°30′N, 122°00′—124°00′E), 水深 53—100 m, 底质泥质砂、砂质泥或软泥, 1959. I—1959. XII; 2♀♀, 广东上川岛, 1954. XI. 1; 2♀♀, 广东闸坡, 1954. XI. 16; 3♂♂4♀♀, 海南新村, 1955. XII. 23; 3 幼, 海南三亚, 1955. IV. 7; 170♂♂175♀♀ (10 抱卵) 13 幼, 南海(17°30′—22°30′N, 108°30′—116°30′E), 水深 38—219 m, 底质砂质泥、泥质砂、砂及软泥, 1959. I. 25—III. 23; 316♂♂297♀♀ (36 抱卵) 25 幼, 南海(17°30′—22°30′N, 108°30′—117°00′E), 水深 27—120 m, 底质砂质泥、泥、砂及泥质砂, 1959. IV. 3—26; 141♂♂147♀♀ (22 抱卵), 南海(17°00′—23°00′N, 108°30′—116°30′E), 水深 12—157 m, 底质砂质泥、软泥、泥质砂及贝壳砂, 1959. VII. 2—21; 140♂♂285♀♀ (4 抱卵) 15 幼, 南海(17°00′—21°45′N, 108°30′—113°45′E), 水深 22—128 m, 底质泥质砂、砂质泥、砂及软泥, 1959. X. 18—XII. 24; 384♂♂346♀♀ (7 抱卵) 17 幼, 南海(17°30′—22°30′N, 108°30′—117°30′E), 水深 34—210 m, 底质砂质泥、泥质砂、细砂、软泥及贝壳砂, 1960. I. 8—III. 12; 364♂♂319♀♀ (22 抱卵) 34 幼, 南海(17°00′—22°30′N, 108°30′—117°00′E), 水深 24—151 m, 底质泥质砂、砂质泥、软泥及贝壳砂, 1960. IV. 7—V. 15; 33♂♂18♀♀, 南海(18°15′—20°15′N, 106°15′—109°30′E), 水深 20—80 m, 底质泥质砂、中砂及软泥, 1959. XII. 4—13;

26♂♂40♀♀, 南海(18°00'—20°45'N, 106°15'—108°30'E), 水深 20—80 m, 底质泥质砂软泥及细砂, 1960. II. 7—13; 16♂♂22♀♀, 南海(18°00'—20°30'N, 106°15'—108°30'E), 水深 27—77 m, 底质泥质砂、砂质泥、砾石贝壳, 1960. IV. 13—15; 246♂♂13♀♀, 南海(18°00'—20°15'N, 107°30'—109°30'E), 水深 26—99 m, 底质泥质砂及中砂, 1960. VII. 6—13; 4♂♂5♀♀, 南海(18°15'—20°31'N, 106°15'—108°45'E), 水深 27—66 m, 底质砂质泥、泥质砂及软泥, 1960. X. 8—25; 19♂♂8♀♀, 南海(18°15'—21°00'N, 106°30'—108°30'E), 水深 29—62 m, 底质粉砂及软泥, 1962. I. 6—22; 6♂♂14♀♀, 南海(17°45'—20°45'N, 106°00'—109°45'E), 水深 27—90 m, 底质砂及软泥, 1962. IV. 9—24; 7♂♂7♀, 南海(17°30'—20°00'N, 106°30'—108°00'E), 水深 35—83 m, 底质粉砂及软泥, 1962. VIII. 17—25; 1♂1♀1幼, 南海(20°00'N, 106°30'E), 水深 27 m, 1962. VIII. 21; 1♂3♀♀, 南海(17°45'—20°00'N, 107°00'—108°30'E), 水深 51—64 m, 底质细砂、软泥及粗砂, 1962. X. 10—18; 1♂, 南海(19°30'N, 108°00'E), 水深 63 m, 1962. X. 12; 8♂♂4♀♀ (2抱卵), 南沙群岛(5°25'N, 108°44'E), 水深 106 m, 1987. VII. 20; 21♂♂12♀♀, 南沙群岛, 1992. III. 27; 13♂♂25♀♀ (3抱卵), 广西北海, 1978. X. 2; 22♂♂22♀♀, 广西北海, 1978. X. 12; 2♀♀, 广西北海, 1978. X. 13; 1♂, 广西东兴, 1992. III. 25; 1♂8♀♀, 广东闸坡, 1987. XI. 4; 1♀, 广东闸坡, 1987. XI. 7; 8♂♂10♀♀ (幼), 广东汕尾, 1982. V. 3。

形态描述 头胸甲平扁, 宽为长的 1.8—2.0 倍, 背面有一些颗粒组及 1 条前鳃颗粒脊。额分 4 齿: 中齿 2 枚很小, 侧齿较大。背眼窝缘有小锯齿及 2 条缝隙, 近外眼窝有 1 个小齿, 外眼窝齿大, 腹内眼窝齿钝, 侧面有 1 个小齿。前侧缘具 9 齿, 末齿最长, 直指向两侧。后侧缘向内收敛。后缘平直, 侧角钝圆。

第 3 颚足长节外末角突出, 呈三角形。

螯足对称, 具软毛和鳞片状颗粒; 长节后缘具 2 刺, 前缘具 4 刺; 腕节内外角各具 1 刺; 掌部背面及外侧面共有 5 条纵行颗粒脊, 其中有 1 脊末端具 1 小刺, 内侧面有 3 条隆脊, 但不明显; 两指均有纵行颗粒脊, 内缘均有钝齿。

雄性腹部分为 5 节(第 3—第 5 节愈合): 第 2、第 3 节各有 1 条横行光滑脊, 第 6 节长稍大于宽, 两侧呈弧形, 尾节圆三角形。雌性腹部宽三角形, 共分 7 节。

雄性第 1 腹肢短而粗, 基部 2/3 膨大, 末部 1/3 弯向外侧方, 末端有 1 个薄膜及一些刺毛。

标本测量	头胸甲长/mm	头胸甲宽/mm
♂	22.0	38.0
♂	16.5	32.0
♀	25.1	35.3
♀	16.0	30.0

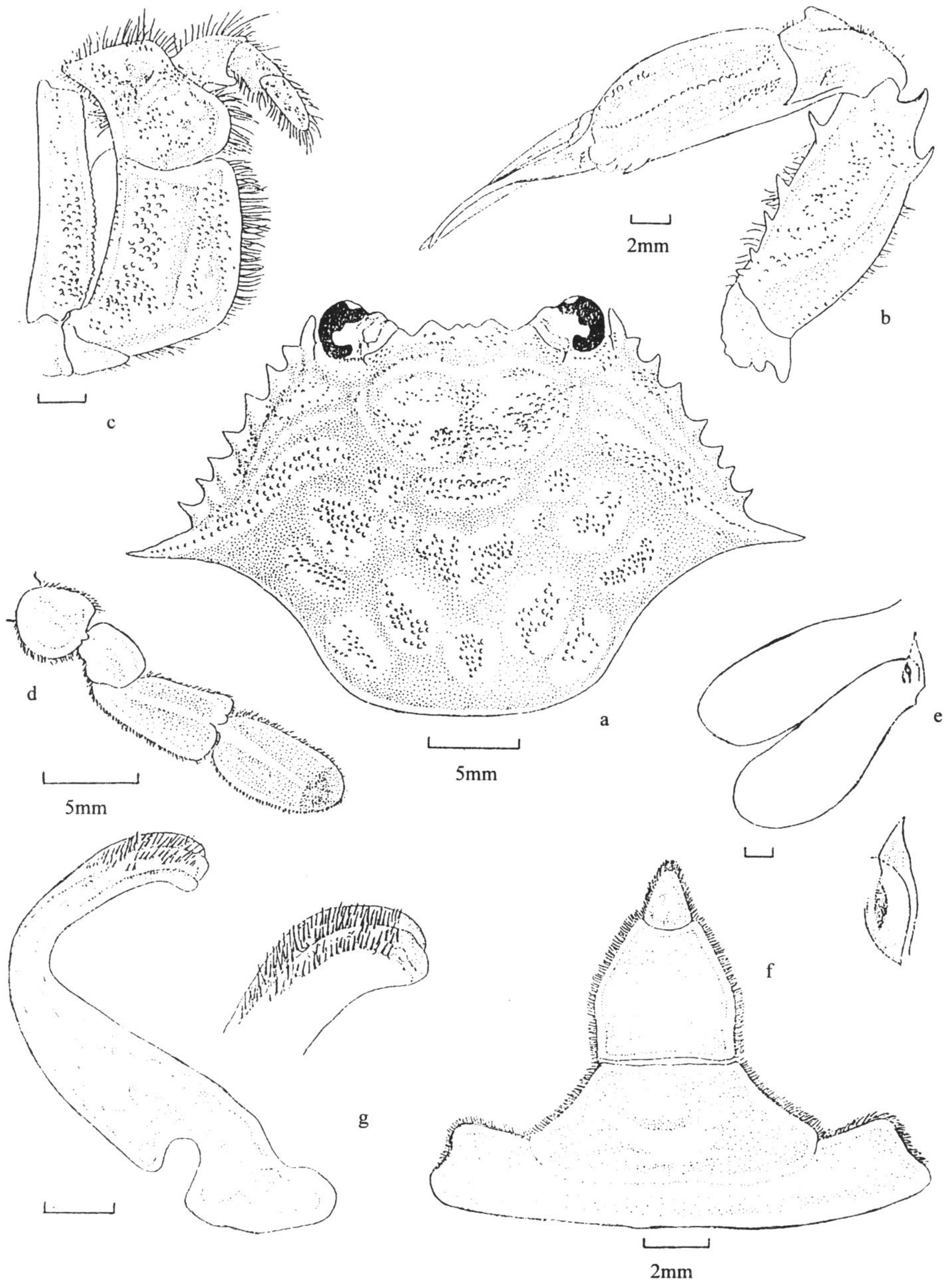


图 44 银光梭子蟹 *Portunus argentatus* (A. Milne-Edwards)

a. 头胸甲; b. 螯足; c. 第3颚足; d. 第4步足; e. 雌性生殖孔; f. 雄性腹部; g. 雄性第1腹肢及其末部放大
(标尺: 未注明者均为 1 mm)

酒精标本颜色 体为淡黄色, 螯足的颗粒脊闪银光, 第4步足指节末端具紫红色圆斑, 腹部第2节、螯掌隆脊及口器末端闪银光。

生境 栖息于水深 10—219 m 的砂、泥砂或软泥底中。

模式标本产地 婆罗洲。

地理分布 东海、南海；日本，泰国，菲律宾，婆罗洲，印度尼西亚，澳大利亚，印度，斯里兰卡，马尔代夫群岛，马达加斯加，坦桑尼亚。

(25) 薄氏梭子蟹 *Portunus brockii* (de Man, 1887) (图 45, 图版 I: 2)

Neptunus brocki de Man, 1887: 328, pl. 13, fig. 4.

Portunus brocki: Stephenson & Campbell, 1959: 106, figs. 2 G, 3 G; pl. 2, fig. 3; pls. 4 G, 5 G;
Stephenson & Rees, 1967: 19–20; Stephenson, 1972 b: 13, 38.

Neptunus brockii: Alcock, 1899: 43; Shen, 1937: 111, figs. 7, 8 e, 8 f; Shen & Dai, 1964: 50.

Portunus (Monomia) brocki: Sakai, 1976: 343, text-figs. 182 a-d.

Portunus brockii: Dai *et al.*, 1986: 199, fig. 117 (non *P. brockii* = *P. iranjae*), pl. 26 (7); Dai & Yang, 1991: 219–220, fig. 117 (non *P. brockii* = *P. iranjae*), pl. 26(7); Naitanetr, 1998: 72; Ng & Davie, 2002: 373.

标本采集地 1♂(中国科学院动物研究所 4649), 海南干冲, 日期不详; 1♂1♀, 海南清澜渔市, 1980. IV. 29; 2♂♂4♀♀ (2 抱卵), 海南清澜, 2006. III. 20; 4♂♂9♀♀ (抱卵), 海南清澜, 2006. III. 28.

形态描述 体具短绒毛。头胸甲扁平, 背面凹凸不平。侧胃区表面稍隆起, 具 1 弧形短隆脊; 中胃区稍凹, 具 1 横行颗粒脊; 尾胃区具 1 对平列的卵形隆起; 心区也具 1 对平列的卵形隆起; 中后心区具 1 卵形隆起, 侧后心区隆起分置于中后心区侧前方; 中鳃区具 3 块隆起。额后、眼窝后、肝区及前鳃区均低洼。前鳃脊甚隆, 呈波浪状隆起, 并延伸到前侧缘末齿。额薄呈波浪状, 在镜下观察, 额中央具 1 小缺刻, 分成 2 叶, 内侧角稍向前突出。前侧缘具大小相间的 9 齿, 第 3、第 5 齿明显比其他齿宽大。末齿粗壮, 明显长于前面各齿, 末端指向前侧方。后缘几乎平直, 其两侧角隆起呈角状突起, 指向后侧方。

第 3 颚足表面具短绒毛。长节呈斜矩形, 内外角钝圆, 前半部表面低洼; 末 3 节短小。

螯足粗壮; 长节扁宽, 前缘具 3—4 齿, 后缘末端具 2 锐齿, 腕节具 2 小刺, 掌节较宽扁, 内末角及近腕节的关节处前面各具 1 枚不明显的齿, 背面及其内外缘各具 1 条颗粒隆脊。指短于掌, 两指合拢时有空隙。

游泳足长节、腕节均粗短, 表面具微细颗粒; 长节的宽度稍大于长度, 末端具锯齿状齿, 在腹末角的锯齿更大; 前节后缘光滑, 无齿。

雄性腹部略呈三角形, 第 3—第 5 节愈合; 前两节短而宽, 第 2 节长为第 1 节的 2 倍; 第 6 节呈梯形, 末缘宽度为基部的 1/2; 尾节呈钝三角形, 长大于宽。

雄性第 1 腹肢基半部粗壮, 末半部纤细, 其末端圆钝并弯向外方, 侧缘具小刺和刚